



## La innovación vive en FREMM

**El Foro de la Competitividad incide  
en la cooperación para adoptar  
tecnología y crecer**

**Los Premios FREMM reconocen  
a las empresas innovadoras**

**Premio a FREMM por su atención a la pyme**

# Para lo que necesite **tu empresa ...**

Porque apostamos por los empresarios dinámicos e innovadores y porque aspiramos a establecer una relación continua y duradera con nuestros clientes, basada en la confianza y en un servicio de calidad, te ofrecemos las mejores soluciones financieras para hacer realidad los proyectos de tu empresa.

Cuenta con nosotros, estamos cerca de ti.



| 901 511 000  
| [www.cajamar.es](http://www.cajamar.es)

## Inno...mas

FREMM anima a las empresas a innovar para afrontar el futuro global con garantías



**Redacción - Maquetación:**

"DÍSELO AHORA"

Teléfono y Fax: 968 28 30 96

**Edita:**

Federación Regional de Empresarios del Metal de Murcia.  
C/. Del Metal, 4

**Formación:**

Tel.: 968 93 15 01  
Fax: 968 93 14 10

**Servicios Generales:**

Tel.: 968 93 15 02  
Fax: 968 93 15 10  
<http://www.fremm.es>  
(E mail) [fremm@fremm.es](mailto:fremm@fremm.es)

**Publicidad:**

Publiseen, S.L.  
C/. Del Metal, 4 Edif. FREMM  
Tif.: 968 93 03 04

**Depósito legal:**

MU-1093-1994

**La FREMM obtiene el certificado de calidad ISO 9001:2000 de AENOR**



**ESCRÍBANOS**

Esta revista está abierta a sus sugerencias e ideas. Puede enviar sus cartas, con una extensión máxima de un folio, a la FREMM indicando "Revista FREMM".

**E**spaña ocupa en la actualidad la 9ª posición mundial en gasto en I+D y sin embargo seguimos teniendo problemas muy graves en la rentabilización de ese gasto. La transferencia de resultados a la industria y la propia I+D empresarial siguen sin ocupar el puesto que deberían.

Desde la FREMM, tal y como es perceptible en esta revista, se anima a las empresas a impulsar la innovación, que es, sin duda, la herramienta básica para afrontar un futuro tremendamente global y competitivo. Tanto a través del Foro de la Competitividad como en todas sus acciones, como el hecho que los Premios Metal hayan recaído en empresas con un sello innovador, la FREMM difunde la necesidad de adoptar nuevas tecnologías y procesos para mejorar la competitividad del sector industrial.

En el actual contexto, marcado además por una fuerte crisis económica, el apoyo público a la I+D+i empresarial adopta un nuevo rumbo en el que cobran importancia algunos aspectos significativos:

- El CDTI centraliza todas las ayudas y subvenciones a la I+D+i empresarial:
  - Aparecen nuevos instrumentos de apoyo (Proyectos Interempresas o Neotec II).
  - Se busca paliar con los propios instrumentos de apoyo carencias de financiación (por ejemplo, en la convocatoria 2009 del programa Torres-Quevedo, de ayuda a la incorporación de doctores y tecnólogos en empresas, se anticiparán en el primer año las cuantías totales de las tres anualidades para facilitar la liquidez de las empresas).
  - Suben las ayudas del 60% máximo al 75%. Dicho porcentaje sobre el presupuesto del proyecto incluye tanto el tramo de ayudas reembolsables (en condiciones especiales CDTI de financiación) como tramos de subvención, que ahora se generalizan en todos los programas. Cualquier proyecto tendrá un porcentaje mínimo de subvención del 15%, que puede llegar hasta el 33% en determinados casos. Junto a lo anterior siguen existiendo los programas CDTI de subvención pura.
  - Por otra parte, se flexibiliza el afianzamiento para facilitar el acceso a pequeñas empresas: se suprime la exigencia de garantías o afianzamiento en proyectos que antes se requería por la solvencia de la empresa y que sin embargo ahora sólo valorará el interés tecnológico suficiente del proyecto.
- Simplificación administrativa.
- Trabajo en el marco fiscal y laboral (prórroga de la posibilidad de deducciones fiscales por inversiones en I+D y exención directa de cuotas de la Seguridad Social por personal investigador en las empresas).



## EN PORTADA

## Innovar y cooperar, claves

El V Foro de la Competitividad en la Industria Metalmeccánica incidió en la necesidad de que las empresas se unan para innovar y conquistar los mercados internacionales. Sólo desde la cooperación podrán las pymes planificar y desarrollar acciones innovadoras, capaces de ampliar sus mercados tradicionales para ganar en competitividad.



## RECONOCIMIENTO

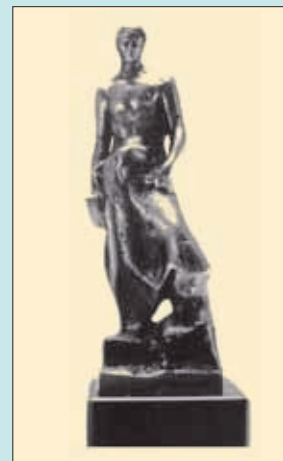
## FREMM recibe premio por su atención a las empresas

La FREMM ha recibido el premio "Destacados Punto Pyme" por su cercanía a las empresas y por la calidad del asesoramiento e información que les presta, que es aún más evidente en momentos de dificultad económica como los que estamos atravesando.

## GALARDONES

### Los Premios Metal se superan

Las cinco empresas que recibirán en marco el Premio Metal 2008-2009 tienen en común el espíritu de superación y la innovación: Zardoya Otis, Navarro Azorín, Cover Verificaciones Eléctricas, Grupo Nicolás Mercader y Fontanería Pastor.



## ASOCIACIONES

## Luz contra el cambio climático

Las empresas y profesionales de instalaciones eléctricas y telecomunicaciones dan la clave para frenar el cambio climático: mayor eficiencia energética. Un objetivo al que las empresas contribuyen porque son capaces de ofrecer las mejores soluciones a cualquier necesidad energética.



**Confíe su seguridad a un profesional**



**CONTROLDEUDA.ES**

Base de Datos Multisectorial de Morosos

**Controldeuda es una plataforma Web** donde tiene su espacio reservado, al que sólo usted accede mediante clave y contraseña.

**El sistema le avisa diariamente, de aquellos clientes que constituyen su cartera y tienen deudas impagadas** con otras empresas.

**Conozca el posible grado de morosidad de sus clientes** y evite situaciones de impagados o fallidos.

**Asociados FREMM**

Visite [www.controldeuda.es](http://www.controldeuda.es)  
y suscríbese por sólo 12€ mensuales



**CONTROLDEUDA.ES**

## EL V FORO DE LA COMPETITIVIDAD EN LA INDUSTRIA METALMECÁNICA DA LA FÓRMULA PARA DESPEGAR



# Innovación + Coo

**E**l V Foro de la Competitividad en la Industria Metalmeccánica llamó a los empresarios murcianos a buscar la innovación y la internacionalización mediante la cooperación empresarial. Sólo a través de la colaboración empresarial es posible que las pymes, que conforman la inmensa mayoría del tejido industrial, impulsen la innovación y se asomen a los mercados internacionales, claves para el éxito.

- ◆ Morteros proyectables
- ◆ Sellados resistentes al fuego
- ◆ Sistemas cortafuegos
- ◆ Pinturas intumescentes

**LAHITA**  
PROTECCIÓN PASIVA



Ctra. Cartagena, Km. 1 - Apdo. de Correos n.º 86 - 30700 TORRE PACHECO (Murcia)

Tel.: 902 43 05 29 - Fax: 968 33 60 00 - Móvil: 618 25 45 65 - [www.prestasur.es](http://www.prestasur.es) - email: [info@prestasur.es](mailto:info@prestasur.es)

**BUEN AFORO.**

Un buen número de empresarios participaron en el V Foro de la Competitividad de la Industria Metalmeccánica.

**Los expertos apuestan  
claramente por los  
proyectos de clúster**

**Empresarios, ponentes e  
instituciones  
resaltan la fuerza del Metal**

# peración = Éxito

Las pequeñas y medianas empresas de la industria metalmeccánica de la Región de Murcia están convencidas de la necesidad de cooperar entre ellas para ser competitivas en el mercado internacional y participar en encuentros donde se acceda a contactos de negocio de alta calidad, según han alentado los expertos que han intervenido en el V Foro de la Competitividad de la Industria Metalmeccánica, organizado por la Federación Regional de Empresarios del Metal de Murcia (FREMM) y la Asociación de Fabricantes

de Maquinaria de la Región de Murcia (AFAMUR), integrante de FREMM.

La industria metalmeccánica mantiene, pese a la coyuntura económica en el mercado global, su posición en los puestos de liderazgo en la Región de Murcia, con una perspectiva de crecimiento, principalmente de la mano de la internacionalización. La potencialidad de las empresas regionales de metalmeccánica fue resaltado tanto por el consejero de Universidades, Empresa e Investigación, Salvador Marín, como por

www.himoinsa.com



Grupos Electrógenos Gama Pesada  
670-2.360 kVA

Ctra. Murcia - San Javier, Km. 23,6  
Tel. +34 968 19 11 28 | Fax +34 968 19 12 17  
30730 SAN JAVIER (Murcia) ESPAÑA



HIMOINSA®  
THE ENERGY

los presidentes de FREMM, Juan Antonio Muñoz Fernández, y de AFAMUR, Gregorio Navarro, así como por el director del Instituto de Fomento, Juan José Beltrán, durante la clausura del mismo.

La elección de la internacionalización y de la cooperación como ejes del quinto foro, que está dirigido a empresarios y equipos directivos de las industrias de metalmecánica, supone un paso adelante tras la creación del clúster de Fabricantes de Maquinaria y Equipamiento Agroalimentario de la Región de Murcia, promovido por FREMM e impulsado por el conjunto del sector desde hace un año.

**PRESIDENCIA.**

Juan Antonio Muñoz y Salvador Marín encabezaron la delegación empresarial e institucional del Foro.



**Ventajas**

La intervención de los expertos, procedentes de diferentes puntos del país e integrantes de asociaciones del metal con experiencia en el desarrollo de proyectos de colaboración, permitió conocer las ventajas que la cooperación aporta a las pymes en sistemas de comercialización en los mercados exteriores, siendo el tema central de la mesa redonda celebrada en el foro donde se abordó “la colaboración como elemento imprescindible para el despegue del metal”.

Juan José Beltrán fue el encargado de moderar la mesa redonda, en donde intervinieron repre-

sentantes de la Asociación de Fabricantes de Agua y Riego Españoles (AFRE) y de la Asociación de Fabricantes Exportadores de Maquinaria Agrícola de Cataluña (FEMAC).

Todos los participantes destacaron, como una de las fórmulas de éxito, que la colaboración no se circunscribe al ámbito empresarial sino que se extiende a las universidades, organismos y entidades públicas. Fruto de ese contacto y de ese intercambio de pareceres se consensúan proyectos de colaboración que son la clave del éxito.

**Premio Vigaceros**

Con motivo de la celebración del Foro se ha convocado, el **Premio Vigaceros**, que otorga, dentro de su labor de mecenazgo, el empresario Juan Albacete, consejero delegado de Vigaceros S.A.,



**LA AEI DE MAQUINARIA Y EQUIPAMIENTO**

Después de que el Ministerio de Industria concediera, en julio, la consideración de EXCELENCIA al Plan Estratégico, se está en pleno proceso de inscripción en el Registro Especial de AIE. La mayor parte de las empresas interesadas en el clúster han entregado la documentación.

**En marcha**

\* Selección y contratación de un **dinamizador**, un senior con experiencia en el sector. Ya ha comenzado la ronda de entrevistas que, en una última fase, contará con la participa-

ción del presidente de Afamur.

\* En el terreno de las **ayudas**, FREMM ha firmado un convenio con el INFO para que cubra los costes del Dinamizador en sus inicios. Se ha solicitado, asimismo, ayuda al Ministerio conforme al presupuesto previsto.

\* Con respecto a la **imagen de marca**, se está trabajando en colaboración con el INFO para hallar un logotipo que, por una parte, identifique a todas las empresas del metal que participan en el clúster y mantenga, por otra, la misma línea de diseño que el resto de las AEI de la Región.



al mejor trabajo universitario que impulse la innovación en el Metal.

Para la celebración del V Foro de la Competitividad, FREMM contó con la colaboración de Región de Murcia, Consejería de Universidades, Empresa e Investigación, a través de la Dirección General de Industria, Energía y Minas; Cámara de Comercio de Murcia; Universidad Politécnica de Cartagena, Universidad de Murcia, Instituto Español de Comercio Exterior, C.T. del Metal, Colegio Oficial de Ingenieros Industriales, Colegio Oficial de Ingenieros Técnicos Industriales, Calcante Consultores, FEMAC y AFRE. El evento estuvo patrocinado por el INFO, Unión Europea-Fondo Europeo de Desarrollo Regional; CAM, CAJAMURCIA, CAJAMAR, VIGACEROS S.A. y TTE Tratamientos Térmicos Especiales.

## TIEMPOS DIFÍCILES

El Foro también tuvo un espacio para analizar cómo afrontar el actual periodo de crisis. Salvador Suquet González, ex director de Calidad y Servicios de Renault, además de socio consultor de Calcante Consultores SL, dio las “Claves para navegar en tiempos difíciles”. A su juicio, es preciso trazar un plan en el que se contemple: fijar el objetivo, analizar el entorno, establecer la estrategia, definir, ejecutar, controlar y adaptar el plan. Como metodología, explicó a los empresarios que las preguntas claves son ¿dónde quiero estar?, ¿qué problemas me impiden alcanzar mis objetivos? y, entre otras, ¿qué recursos necesito? y, por supuesto, ¿cómo alcanzar mis objetivos?. Suquet entiende que se ejecuta el plan se obtendrá eficacia y eficiencia o, lo que es lo mismo, beneficios.

Otra conferencia incidió en los “Mecanismos de apoyo a la internacionalización: Plan España, Tecnología for life”, que corrió a cargo de Fernando Nicolás Puiggari, director responsable de Tecnología en el Instituto de Comercio Exterior. La internacionalización fue una de las protagonistas del Foro por entender que es una de las asignaturas pendientes del tejido productivo de la Región de Murcia e imperiosamente necesaria aprobar, a poder ser con nota.

La jornada concluyó con una visita al taller de máquinas-herramienta de la FREMM.

## AGROALIMENTARIO “META”. UN PROYECTO EXCELENTE

\* Los diferentes departamentos de FREMM implicados en el proyecto están participando, junto con la Junta Directiva de AFAMUR, en una propuesta sobre las **reglas de juego** que deben regir el funcionamiento de la AEI.

Es importante definir la integración en FREMM de los diferentes tipos de empresas que participan en el clúster, empresas fundadoras, empresas del metal integradas en FREMM o en CTMETAL, empresas de otros sectores, organismos colaboradores....

\* Uno de los proyectos definidos en el Plan Estratégico es la necesidad de **aprender de las experiencias** de otras AEI. Por ello, en el marco del V Foro de la Industria Metalmeccánica se celebró una mesa redonda, moderada por el director del INFO y en el que participaron representantes de otros clúster.

\* Actualmente, en el portal de FREMM existe una entrada a la t-wiki creada en su momento para que los miembros de la AEI pudieran acceder a todos los documentos y proyectos que se están desarrollando, así

como ponerse en contacto e intercambiar opiniones. No obstante, se está estudiando el desarrollo de una **web** que contemple todas las necesidades.

Los técnicos de FREMM, en colaboración con AFAMUR, ya están, por tanto, poniendo en marcha aquellos proyectos que son prioritarios para el buen funcionamiento de la AEI. En un principio se definieron 36 proyectos, de los que 18 eran transversales y 13 confidenciales. No obstante, se irán definiendo y priorizando nuevos proyectos.

# **OPORTUNIDAD DE INVERSIÓN: PLANTA SOLAR EN FUNCIONAMIENTO**



**PLANTA SOLAR DE  
100 KW. 200 KW.**

Contactar con Sr. Sánchez - Teléfono: 868 100 870  
Mail: [alberto7@ncs.es](mailto:alberto7@ncs.es)

# La mejor cosecha trae aromas innovadores

LOS GALARDONES FREMM 2008-2009 SE ENTREGARÁN DURANTE LA ASAMBLEA GENERAL

**L**a Federación Regional de Empresarios del Metal ha presentado su palmarés de los Premios Metal, que en lo que respecta a 2008-2009 han recaído en las empresas Zardoya Otis (Innovación), Navarro Azorín (Fabricación), Cover Verificaciones Eléctricas (Servicios), Grupo Nicolás Mercader (Comercio) y Fontanería Pastor (Labor Empresarial). Todos ellos destacan por su carácter innovador y su espíritu de superación permanente, basado, ante todo, en la formación de sus recursos humanos y en la calidad de sus productos y servicios.



## La mejor cosecha...

La Federación Regional de Empresarios del Metal de Murcia, FREMM, ha hecho público el fallo del jurado de los Premios Metal y ha anunciado que se entregarán en marzo próximo coincidiendo con la celebración de la Asamblea General, al acordarse la suspensión transitoria de la parte festiva que habitualmente se viene haciendo en el mes de noviembre en solidaridad con las empresas.

La Federación Regional de Empresarios del Metal de Murcia (FREMM) cuenta ya con sus nuevos Premios Metal 2008-2009, donde han sido seleccionadas cinco empresas que tienen en común su trayectoria profesional y el nivel de innovación aplicado en las diferentes áreas de las empresas: Zardoya Otis, Navarro Azorín, Cover Verificaciones Eléctricas, Nicolás Mercader y Fontanería Pastor.

El Jurado de los Premios Metal estuvo presidido por Juan Antonio Muñoz, Presidente de FREMM, donde se contó además con la presencia Juan Luís Terán, subdirector general de In-

dustria, Energía y Minas; Juan Carlos Ruiz, vicepresidente de FREMM por la Comarca de Cartagena; Rosa Salcedo, vocal de la Comisión Ejecutiva de FREMM; Antonio Andrés, vicetesorero de FREMM.; Miguel López Abad, presidente del Círculo de Jóvenes del Metal; Matías Garrigós, Presidente del Centro Tecnológico del Metal y por Arsenio Sánchez, como secretario general de FREMM y notario del acto.

### Los Premios Metal destacar el carácter innovador de las empresas, así como su imparable trayectoria

#### Solidaridad con las empresas

La entrega de los Premios Metal tendrá lugar en el mes de marzo próximo coincidiendo con el almuerzo posterior que tiene lugar tras la celebración anual de la Asamblea General de FREMM. La suspensión del acto festivo -que se viene realizando habitualmente en el mes de noviembre- fue acordado en fechas recientes por los dirigentes de la organización empresarial de forma transitoria como gesto de solidaridad con las empresas del sector ante la coyuntura financiera y económica actual.

Los galardonados estarán arropados por los más de 300 empresarios que asisten al encuentro, sus propios socios, directivos y familiares así como de las autoridades del Gobierno regional y de sus propios familiares.

**tec auto**

**nos diferencia la calidad**

- Alternadores
- Anticongelante
- Baterías
- Elevadores
- Junta Homocinética
- Kits de Frenos
- Lámparas
- Lavaparabrisas
- Lubricantes
- Motores de Arranque
- Raquetas Limpia Parabrisas
- Transmisión

**DAVASA**  
 Avda. Ciclista Mariano Rojas, 15  
 30009 Murcia  
 Tel. 968 39 69 39 - Fax. 968 28 43 48



## ZARDOYA OTIS Premio Innovación Tecnológica

El Premio **Innovación Tecnológica** ha recaído en Zardoya OTIS S.A., empresa con delegación en Murcia dedicada al diseño, fabricación e instalación y mantenimiento de ascensores. En la Región cuenta con 203 empleados y su facturación es de 45,5 millones de euros. Tiene en su haber múltiples premios. La inversión de I+D de Otis Elevator es de 100 millones de euros anuales. Desde su fundación, las sucesivas innovaciones de Otis han marcado hitos históricos no sólo en el desarrollo del ascensor, sino en el de las ciudades modernas.

[www.otis.com](http://www.otis.com)  
968 643 087

## NAVARRO AZORÍN Premio Fabricación

El Premio **Fabricación** ha sido para Navarro Azorín S.L, en Yecla; dedicada al diseño, producción y comercialización de accesorios y complementos en todos los estilos para la industria del mobiliario. Está presente en cuatro continentes e actualmente está implantando el modelo europeo de excelencia empresarial EFQM. Cuenta con una plantilla de 52 trabajadores más dos talleres auxiliares con dedicación exclusiva par 20 empleados. Persigue la especialización y la cualificación profesional, así como la incorporación permanente de tecnología.



[www.na-spain.com](http://www.na-spain.com)  
968 751 425



## COVER VERIFICACIONES ELÉCTRICAS Premio Servicios

El Premio **Servicios** se ha otorgado a COVER Verificaciones Eléctricas, S.A. con sede en Cabezo de Torres. Dedicada al mantenimiento y verificación de instalaciones eléctricas de Alta y Baja Tensión. Tiene seis delegaciones en España, 110 personas en plantilla y 5.600 clientes. La empresa está evaluada y certificada de acuerdo a las normas de calidad ISO 9001:2000 y la de gestión medioambiental ISO 14001:2004

[www.coversa.com](http://www.coversa.com)  
968 856 828

## NICOLÁS MERCADER Premio Comercio

El Premio **Comercio** se ha concedido al Grupo Nicolás Mercader, Murcia, con una actividad centrada en los sectores de automoción y agrario. Fundada hace 50 años por Manuel Nicolás García, está en las comunidades valenciana, murcia y andaluza. Tiene 172 empleados repartidos en 13 empresas y una trayectoria ascendente al ser concesionario oficial Suzuki, Jaguar, Hyundai, John Deere y Ford. El grupo empresarial ha desarrollado la creatividad para mantener siempre un fuerte potencial de crecimiento.



[www.nicolasmrcader.com](http://www.nicolasmrcader.com)  
968 306 690



## FONTANERÍA PASTOR Premio Labor Empresarial

El Premio **Labor Empresarial** se ha destinado a Fontanería Pastor, S.L., en Molina de Segura; centrada en fontanería en general, instalaciones de red contra incendios, aparatos a presión, calefacción, energía solar térmica y mantenimiento en los sectores servicios e industrial. Dispone de 30 profesionales y un departamento de proyectos, dotado con las últimas innovaciones informáticas y un seleccionado equipo de de oficios y proveedores. que le permiten agilizar y afrontar cualquier contingencia o necesidad de sus clientes.

[alejandro@fontaneriapastor.com](mailto:alejandro@fontaneriapastor.com)  
968 640 330

# Paso a los autónomos

**E**l trabajador y profesionales autónomos ocupan un lugar preferente en la FREMM, por lo que se ha organizado una jornada con el fin de dar a conocer los derechos y deberes de todos aquellos que realizan su actividad de forma dependiente. FREMM ha elaborado, de hecho, una Guía multimedia para recoger los cambios normativos. Y también se hablará de las recetas para superar la crisis.

El 17 de diciembre todos los autónomos tienen una cita en FREMM, que acogerá una jornada informativa sobre los “Derechos y obligaciones del trabajador autónomo económicamente dependiente”, a propósito del Real Decreto 197/2009 de 23 de febrero.

A partir de las 6 de la tarde, los asistentes serán saludados, en primer lugar, por el presidente de la Federación

Regional de Empresarios del Metal de Murcia, Juan Antonio Muñoz Fernández, y posteriormente por el consejero de Educación, Formación y Empleo, Constantino Sotoca.

La primera conferencia será impartida por el abogado Andrés Sánchez Gómez, que analizará pormenorizadamente los cambios introducidos por el Real Decreto que regula los derechos y

obligaciones del trabajador autónomo económicamente dependiente.

Posteriormente, Ángel Hernández Martín, doctor en Derecho y abogado, explicará la “Adecuación de plantillas en momentos de crisis. Medidas de supervivencia”.

Por último, todos los asistentes tendrán la oportunidad de conocer la “Guía práctica multimedia sobre la

En desarrollo de lo establecido en el Estatuto del Trabajo Autónomo, se establece un sistema específico de protección para los trabajadores autónomos que, ejerciendo una actividad económica o profesional a título lucrativo, y estando incluidos en los niveles de protección recogidos en dicho Anteproyecto, hubieren cesado o interrumpido esa actividad.

Concretamente, la protección por cese de actividad (que comprende tanto la prestación económica por cese total, temporal o definitivo, de la actividad, así como el abono de la cotización de Seguridad Social del autónomo, por contingencias comunes, al Régimen correspondiente), alcanza a los trabajadores por cuenta propia incluidos en el Régimen Especial de la Seguridad Social de los Trabajadores por Cuenta Propia o Autónomos y en el Régimen Especial de la Seguridad Social de los Trabajadores del Mar, que tengan protegida la cobertura por accidentes de trabajo y enfermedades profesionales.

Entre las causas establecidas en el Anteproyecto que dan lugar a la situación legal de cese de actividad, se incluye la concurrencia de motivos económicos, técnicos, productivos u organizativos que determinen la inviabilidad de la actividad económica o profesional (supuesto este que, en todo caso, se entenderá que existe cuando el trabajador autónomo presente pérdidas derivadas del ejerci-

cio de su actividad en un año completo superiores al 40% de los ingresos, o superiores al 30% en dos años consecutivos y completos, sin que el primer año de inicio de la actividad compute a estos efectos, o bien existan reclamaciones judiciales por deudas pendientes que comporten al menos el 50% de los ingresos correspondientes al ejercicio económico inmediatamente anterior, o una declaración judicial de concurso que impida continuar con la actividad), así como la pérdida de la licencia administrativa correspondiente, siempre que ésta constituya un requisito para el ejercicio de la actividad económica o profesional y no venga motivada por causas imputables al autónomo.

## Extinción de contrato

Con independencia de las causas referidas, se encontrarán, igualmente, en situación legal de cese de actividad los trabajadores autónomos económicamente dependientes que cesen su actividad por extinción del contrato suscrito con el cliente del que dependan económicamente en ciertos supuestos, tales como la terminación de la duración convenida en el contrato o la conclusión de la obra o servicio; la voluntad del trabajador autónomo fundada en un incumplimiento contractual grave de la contraparte; o la voluntad del cliente por causa justificada de naturaleza económica, productiva, técnica u organizativa.

## FREMM CELEBRA UNA JORNADA INFORMATIVA SOBRE LOS DERECHOS Y DEBERES DE LOS TRABAJADORES AUTÓNOMOS ECONÓMICAMENTE DEPENDIENTES



problemática del autónomo dependiente en el sector del Metal”, que ha elaborado la FREMM.

Todas aquellas personas interesadas en

la jornada, donde recibirán la información más precisa acerca del marco legal de los trabajadores autónomos dependientes, así como conocer técnicas

para combatir la crisis y, en cualquier caso, expresar sus dudas y opiniones, tiene que formalizar su inscripción antes del próximo 15 de diciembre.

El reconocimiento de la situación legal por cese de actividad dará derecho al disfrute de la correspondiente prestación económica a partir del primer día del segundo mes siguiente al que se produjo el cese de actividad, salvo en los supuestos de concurrencia de motivos económicos, técnicos productivos u organizativos, violencia de género, voluntad del cliente fundada en causa económica, productiva, técnica u organizativa, y muerte, incapacidad y jubilación del cliente, en los que la prestación será efectiva desde la fecha en que se hubiere hecho constar la concurrencia de estas situaciones.

### La duración, depende

La duración de la protección por cese de actividad estará en función de los periodos de cotización efectuados dentro de los treinta y seis meses anteriores a la situación legal de cese de actividad, de los que, al menos doce meses, deben ser continuados e inmediatamente anteriores a dicha situación de cese con arreglo a una escala recogida en el Anteproyecto y que establece un mínimo de 2 meses para periodos de cotización de 12 a 17 meses, y de 6 meses cuando se hubiera cotizado durante 36 ó más meses. Por su parte, la base reguladora utilizada para determinar su cuantía, será el promedio de las bases por las que se hubiere cotizado durante los doce meses continuados e in-

mediatamente anteriores a la situación legal de cese. Durante todo el periodo de su disfrute, la cuantía del subsidio se determinará aplicando a la base reguladora el 70%.

La protección por cese de actividad se financiará con cargo a las aportaciones de los trabajadores autónomos que tuvieran protegida la cobertura por accidentes de trabajo y enfermedades profesionales de la Seguridad Social. La base de cotización por cese de actividad se corresponderá con la base de cotización del Régimen Especial de Trabajadores Autónomos que hubiere elegido como propia el trabajador autónomo con arreglo a lo establecido en las normas de aplicación, o bien la que le corresponda como trabajador por cuenta propia en el Régimen Especial de Trabajadores del Mar. El tipo de cotización aplicable a la protección por cese de actividad establecido en el Anteproyecto es del 1,5 %, y se fijará anualmente en la correspondiente Ley de Presupuestos Generales del Estado.

Será la Mutua de Accidentes de Trabajo y Enfermedades Profesionales de la Seguridad Social con la que el trabajador autónomo tenga concertada la cobertura de contingencias profesionales, la que gestione la prestación económica por cese de actividad.

Tras el actual periodo de informes preceptivos, se espera que el Anteproyecto se convierta en breve en Proyecto de Ley, dando así comienzo su tramitación parlamentaria.



**LASER MOLINA S.L.**

[www.lasermolina.com](http://www.lasermolina.com)

**CORTE DE CHAPA POR LASER**

Láser Molina, fue pionera en la región incorporando dos máquinas de corte por láser, con capacidad de corte hasta 25 mm. de espesor en Hierro y Acero Inoxidable, además de poder cortar 15mm. de espesor en Aluminio.

Con un plazo superior, podríamos obtener un formato mayor de chapa 4000x2000, en todos los materiales.

**FORMATOS DE CHAPA, EPESORES Y TOLERANCIA**

MATERIALES	ESPESOR	MEDIDAS MAX	TOLERANCIA
ALUMINIO	MIN. 0,5mm MAX. 15 mm	3000x1500mm	+/- 0,1mm
AC. CARBONO	MIN. 0,5mm MAX. 25 mm	3000x1500mm	+/- 0,1mm
AC INOXIDABLE	MIN. 0,5mm MAX. 25 mm	3000x1500mm	+/- 0,1mm



**PLEGADO DE MATERIALES**

Gracias a la tecnología de última generación, nuestras plegadoras pueden desarrollar piezas simples o complejas.

Se puede simular el proceso de plegado en 3D para verificar la secuencia de plegado y de esta forma representar la pieza antes de invertir en la fabricación de la misma. Podemos desarrollar conjuntos de varias piezas, en una sola pieza, reduciendo de esa forma trabajos de ensamblaje, dando a la pieza el diseño y la precisión requerida.



**CADCAM**

El sistema informático, integrado por hardware y software de última generación, posibilita la creación directa de las piezas desde un archivo en formato CAD, tanto si los pedidos y requerimientos se adaptan a necesidades particulares ya desarrolladas por el cliente, como si desea que el departamento de ingeniería de LASER MOLINA, S.L., lo desarrolle.

Ofrecer a nuestros clientes la posibilidad de poder fabricar cualquier pieza, es nuestro mayor compromiso. Cuanto mas compleja sea la pieza mayor es nuestro compromiso para poder realizarla.

Disponemos de biblioteca CAD, donde quedan guardadas todas las piezas fabricadas con un código único. Teniendo la posibilidad de su posterior fabricación conservando todas las características de la pieza.



Polígono Industrial El Tapiado, Ctra. Madrid - Cartagena, Km. 381 Apartado de Correos 2007 30500 Molina de Segura - Murcia  
Tel. 968 64 58 67 Fax 968 38 65 74 e-mail: [lasermolina@lasermolina.com](mailto:lasermolina@lasermolina.com)

**B&M LAUNTOP S.L.**

Polígono Industrial Saprelorca, Parc. G-4, Naves 1, 2 y 3  
Tel. +34 968 476063 Fax +34 968 476303 - **30817 LORCA (Murcia)**  
[www.bmlauntop.es](http://www.bmlauntop.es) [consultas@bmlauntop.es](mailto:consultas@bmlauntop.es) [bmlauntop@terra.es](mailto:bmlauntop@terra.es)



**ENTREGA DE PREMIOS.**

Juan Antonio Muñoz recibe el premio de manos de Juan José Beltrán, director del INFO, y con el aplauso del consejero de Universidades, Empresa e Investigación, Salvador Marín.

*“DESTACADOS PUNTO PYME” RECONOCE LA CALIDAD DEL SERVICIO DE LA FEDERACIÓN DEL METAL*

# Premio a FREMM por su cercanía a la pyme

**L**a Red PuntoPyme ha otorgado un galardón a la **FREMM** por la calidad de asesoramiento e información que presta a las empresas industriales. El reconocimiento confirma lo que es una realidad: **FREMM** es la primera organización empresarial de carácter sectorial como consecuencia de la confianza que le prestan sus empresas, sabedoras de la relevancia de la cooperación como mejor fórmula para la defensa de sus intereses.

## La Red Punto Pyme atendió más de 11.000 consultas de las empresas murcianas

La Federación Regional de Empresarios del Metal de Murcia, FREMM, ha recibido un premio "Destacados PuntoPyme" por su labor de asesoramiento y acercamiento a las empresas de la Región de Murcia.

### FOTO DE GRUPO.

Todos los premiados posan tras recibir el premio. Entre ellos, el presidente de FREMM, Juan Antonio Muñoz.



El consejero de Universidades, Empresa e Investigación, Salvador Marín, hizo entrega del premio en el V Encuentro Anual de la Red PuntoPyme. El reconocimiento como 'Destacados PuntoPyme' pone de relieve la calidad de la atención que presta la FREMM a sus empresas asociadas y al conjunto del sector industrial, que sabe reconocerlo convirtiéndola en la primera organización empresarial de carácter sectorial en la Región de Murcia.

Los galardones de esta edición recayeron, en concreto, en los ayuntamientos de Alguazas, Bullas, Cehegín, San Pedro del Pinatar y Villanueva del Segura, las cámaras de Comercio de Murcia y Cartagena, la Asociación de Jóvenes Empresarios del Guadalentín, la Unión Sindical Obrera, el Colegio Oficial de Titulados Mercantiles y Empresariales de Murcia, la Fundación Cepaim y la Federación Regional de Empresarios del Metal de Murcia.

### Más cerca

El Encuentro Anual de la Red PuntoPyme destacó la labor fundamental de información y asesoramiento que realiza esta institución para las pequeñas y medianas empresas de la Región. Entre las medidas que contribuirán a estar más cerca del empresario en 2010, el consejero Salvador Marín destacó la creación de grupos de apoyo territorial para colaborar en proyectos de detección de oportunidades de negocio en las comarcas del



# COPIMUNDI, S.L.

DISTRIBUIDOR  
OFICIAL: **RICOH**

Fotocopiadoras Digitales ■ Impresoras  
Fax ■ Copiadoras de Planos

Avda. La Fama, 54 - 56 ■ 30008 MURCIA  
Teléfono: 968 233 620 ■ Fax: 968 241 303

Altiplano, Valle del Guadalentín, Cartagena –ya en marcha– y Noroeste; y la iniciativa Info/PuntoPyme, consistente en citas concertadas y atención personalizada, en colaboración con los ayuntamientos. De esta forma, la Consejería cumple con el compromiso de un desarrollo equilibrado de la Región de Murcia conforme a lo establecido en el Plan Industrial.

Durante la inauguración del encuentro, Marín, acompañado por el alcalde de Lorca, Francisco Jódar, afirmó que “esta Red es el mayor dispositivo de información, asesoramiento y servicios para pymes y emprendedores que hasta la fecha se haya desarrollado en nuestra región”. Además, destacó “la implicación y el trabajo de cada uno de los 105 componentes de este entramado, que constituyen los mejores ‘embajadores’ en materia empresarial del Gobierno regional”.

Las manifestaciones del consejero se apoyan en el balance de actividad de la Red, que atendió 11.267 consultas de empresas, lo que supone un incremento de cerca del 70 por ciento con respecto al periodo 2004/2005. Por otra parte, el consejero de Empresa subrayó la labor realizada por el ‘Servicio de Visitadores’, que con tan sólo seis meses de vida ha recorrido 14 municipios, visitando así 532 pymes en las que se han dado a conocer los distintos servicios del Instituto de Fomento y el resto de órganos directivos de la Consejería.

En cuanto a los actos de difusión y promoción que realiza la Red, se llevaron a cabo 25 presentaciones de los programas de ayudas InfoFinanciación 2009 en distintos ayuntamientos y sedes de asociaciones, a las que asistieron un total de 1.700 empresarios de la Región.

En cuanto a las acciones del Plan de Formación de la Red, Marín anunció que se desarro-

## Se intensificarán los estudios “on line” y la búsqueda de negocios en un buen número de comarcas

llaran por primera vez en la comarca del Guadalentín, además de en Murcia y Cartagena, y se intensificarán los estudios ‘on line’ y a distancia. Asimismo, dentro de los proyectos de la Red para el próximo año se van a realizar una serie de seminarios y congresos de buenas prácticas y ‘benchmarking’ corporativos destinados a los empresarios de las distintas zonas geográficas de la Región.

### Destacados PuntoPyme

Una de las innovaciones de este año por parte de la Red ha sido la implementación durante el primer semestre de 2009 de la ‘Cartera de Servicios Mínimos’ (CSM), a través de la cual se ha asegurado que las entidades miembro de la Red PuntoPyme prestarán de manera coordinada y adecuada los servicios de información y asesoramiento a las empresas y emprendedores que acudan a ellas.

Sobre la innovación en los procesos y la búsqueda de la excelencia en los servicios, el consejero declaró que “consideramos que la innovación es el camino por el que avanza la Administración regional y la Red PuntoPyme es una destacada aportación realizada desde la Consejería de Universidades, Empresa e Investigación”.

# Ispen

Inspecciones del Sureste S.L.

## O.C.A.

Organismo de Control Autorizado

[www.ispen.es](http://www.ispen.es)

Telf. 968110071 - Fax 968442959

e-mail: [ispen@ispen.com.es](mailto:ispen@ispen.com.es)

# La Seguridad más cerca de ti

Ispen es un Organismo de Control Autorizado, acreditado por ENAC como Organismo de Control y Autorizado por la Consejería de Industria de la Región de Murcia.

Ispen está especializado en el sector eléctrico, tanto en Baja como en Alta tensión.

Establezca el sello de calidad en su producto y  
traslade a su empresa las ventajas competitivas de estar certificado



**Implante su sistema de gestión de la calidad y/o medio ambiente  
con total garantía:**



El acuerdo suscrito entre el **Grupo ISC y la FREMM**, permite que usted no tenga que realizar desembolso alguno hasta que su empresa obtenga el "**Sello de Calidad**" por parte de la entidad certificadora (Aenor o BVQi).



**Tarifas especiales para asociados de la FREMM** por acuerdo marco de ISC con AENOR y BVQi.



**Si desea tener una presencia publicitaria en  
esta revista, reserve su espacio llamando al  
Teléfono: 968 93 15 00**



Más de 3.200 asociados a  
**FREMM**

**¡ANUNCIARSE!**

e-mail: [publiseven@fremm.es](mailto:publiseven@fremm.es)

C/. Del Metal, nº 4 - Edificio Fremm - 30009 Murcia • Tel. 968 930 304 - Fax: 868 912 233



*Feliz Navidad  
y Próspero 2010,*

les desea el equipo  
de Mhan-Hewer S.A.

Teléfono: 902 200 678



LA FEDERACIÓN NACIONAL DE EMPRESARIOS INSTALADORES DE ELECTRICIDAD  
PROPUGNAN LA EFICIENCIA ENERGÉTICA PARA SALVAR EL PLANETA

# Cortocircuito al cambio climático

**L**a Federación Nacional de Empresarios de Instalaciones Eléctricas y Telecomunicaciones de España, FENIE, considera que la mejor forma de combatir el cambio climático es impulsar la eficiencia energética a todos los niveles. Esa es una de las conclusiones de su reciente Congreso, donde estuvo presente una delegación murciana asociada a la FREMM. La reunión nacional también dio las claves para mejorar la gestión y administración de la empresas.



La eficiencia energética frente al cambio climático es la herramienta que presentan los empresarios y profesionales instaladores eléctricos, según se puso de manifiesto durante el Congreso de la Federación Nacional de Empresarios de Instalaciones Eléctricas y Telecomunicaciones de

España. FENIE, que representa en la actualidad a –como la murciana asociada a FREMM– 53 asociaciones provinciales de empresarios de instalaciones eléctricas y de telecomunicaciones en representación de 16.000 empresas instaladoras, entiende que es tarea de todos velar por la salud del planeta.

Los empresarios asociados, que efectúan instalaciones, mantenimiento y proyectos tanto de telecomunicaciones como eléctricos de alta, media y baja tensión, avanzaron también en lo que respecta a la gestión, administración y mejores relaciones laborales en sus empresas. De hecho, la actividad de FENIE es impulsar, coordinar y promover acciones técnicas, sociales, económicas y formativas para todos sus asociados, además de proporcionarles servicios y defender sus intereses profesionales.

### Cinco jornadas

El resultado final de las sesiones de trabajo se recoge en las conclusiones extraídas, que se refieren a las cinco jornadas desarrolladas en esta edición. Todas ellas fueron



aprobadas por aclamación, para que su redacción final sea trasladada a las diferentes administraciones, como respuesta global del colectivo profesional de instaladores.

#### DIRECCIÓN Y GESTIÓN DE EMPRESAS

\* Administrar los intereses contrapuestos de clientes, trabajadores e inversores en la actividad diaria, como clave para gestionar el equilibrio y alcanzar el éxito de las empresas.

\* Buscar la fórmula para transmitir individualmente, desde la dirección de cada empresa, los éxitos y el afán de superación a los mandos intermedios y trabajadores.

#### FENIE ENERGÍA. COMERCIALIZADORA ELÉCTRICA

\* Concluir la creación de la empresa comercializadora para defender y proteger el futuro de las empresas instaladoras, implicando a todas las asociaciones y empresas asociadas en este proyecto.

\* Aplicar un plan de formación exhaustivo que permita fortalecer la condición de asesores energéticos, para dar



- Instalaciones eléctricas
- Instalaciones y protección contra incendios
- Mantenimiento de locales de pública concurrencia
- Sistemas de telecomunicaciones

**INSTALACIONES, S.L.**  
**EMPRESA FACULTATIVA**

C/ José Alarcón García, 3 – Polígono Industrial, Cabezo Cortado  
Teléfono: 968 253 211 · Fax: 968 253 222 · 30100 ESPINARDO (Murcia)



el adecuado servicio a los clientes con el fin de fidelizarlos y garantizar nuevas vías de negocio.

\* Fortalecer la imagen del colectivo, creando una marca que le permita acceder a todos los sectores del mercado y a la sociedad, incidiendo en la implicación en la lucha contra el cambio climático, mediante el desarrollo de la eficiencia energética y la gestión de la energía.

#### LIDERAZGO Y MOTIVACIÓN EMPRESARIAL

\* Contribuir a un mejor equilibrio de la convivencia entre la vida laboral y familiar tanto de los trabajadores como de los empresarios.

\* Lograr la concienciación de las empresas para que promuevan el cambio en sus procesos y estructuras, de cara a la obtención de mejores resultados en su actividad.

#### INTEGRACIÓN DE RENOVABLES EN LA EDIFICACIÓN

\* Lograr una completa integración de las instalaciones fotovoltaicas y, en general, de las energías renovables en la

actividad diaria como empresas instaladoras para satisfacer la demanda latente en el mercado.

\* Promover activamente la regulación y normalización del sector de energías renovables en España, para potenciar la integración de dichas fuentes dentro de los procesos constructivos y de reformas.

\* Motivar a los inversores y usuarios a la instalación de estos sistemas, mediante subvenciones promovidas por la Administración.

#### DIRECTIVA DE SERVICIOS Y LA EMPRESA INSTALADORA ELÉCTRICA Y DE TELECOMUNICACIONES

\* Que se apliquen los mecanismos existentes en la directiva que permite mantener un nivel mínimo de competencia para garantizar la seguridad en los servicios que ofrecen las empresas instaladoras.

\* Que en aras de los mecanismos anteriores, la formación profesional sea una condición imprescindible para el desarrollo de la actividad profesional.

\* Organizar sesiones de información en las asociaciones en colaboración con la Administración.

\* Pedir a la Administración que unifique los criterios a nivel nacional sobre la aplicación de la mencionada directiva.

\* Instar a la Administración para que no desaparezcan los carnets de instalador.

## INSTALACIONES INDUSTRIALES



# ELECTRICIDAD LOPEZ Y ABELLAN, S.L.

• *Energía solar fotovoltaica*

- *Telecomunicaciones y climatización*
- *Alumbrado público • Automatismos*
- *Instalaciones en alta y baja tensión*

Polígono Industrial Saprelorca, Buzón 39 - Avda. Río Duero, 14 - 30817 LORCA

Teléfonos: 619 099 034 - 968 476 008 - Fax: 968 476 423

[www.lopezyabellan.com](http://www.lopezyabellan.com) - [info@lopezyabellan.com](mailto:info@lopezyabellan.com)





EMPRESA HOMOLOGADA POR IBERDROLA



MURCIA  
CARTAGENA  
Tel. 968 32 42 07  
Fax 968 32 42 08

electricidadmurcia@grupocobra.com  
www.grupocobra.com

TRABAJOS EN TENSIÓN (ENTRONQUES)  
DESVÍOS Y SOTERRAMIENTOS DE LÍNEAS ELÉCTRICAS  
ELECTRIFICACIÓN DE ACTUACIONES URBANÍSTICAS



**GALVAME**  
galvanizados del mediterráneo, s.l.

TELEFONO  
**900 712 318**

PROTÉJASE CONTRA EL ÓXIDO

La inmersión en zinc fundido proporciona la protección mas eficaz  
contra la corrosión en artículos de hierro y acero



Parasol FREMM

Crta. Fuente Alamo - Las Palas, Km 3,5 -- 30320 Fuente Alamo - MURCIA

[www.galvame.es](http://www.galvame.es)

GRUPO RELESA

**baños**  
suministros eléctricos

C/ Bratislava R45 - Pol. Ind. Cabezo Beaza  
30395 Cartagena - Apdo. de Correos 2266  
Tel.: 968 320 937 - Fax: 968 120 718 - e-mail: administracion@se-banos.com

**RECUPERADOS**  
**DISANLUZ, S.L.**

HIERROS Y CHAPAS DE CUBIERTA

Camino Campamento, 16 - Buzón 11 - Apart. C. 84  
Teléfono y Fax: 968 469 324 - Teléfono: 968 467 008 • 30815 Tercia LORCA (Murcia)

# Las ventanas se abren al mercado CE

A PARTIR DEL 1 DE FEBRERO LAS VENTANAS Y PUERTAS PEATONALES EXTERIORES DEBERÁN MARCARSE

**F** *REMM ha sido escenario de un curso para la implantación del obligatorio mercado CE en sus empresas. A partir del 1 de febrero de 2010, las ventanas y puertas peatonales exteriores deberán marcarse siguiendo un sistema de evaluación de conformidad 3, que implica: Ensayo inicial de tipo, Implantación de un control de producción en fábrica, Declaración de conformidad y fichas técnicas.*

*Las empresas que realizaron el curso disponen ya de los documentos e información necesarios para tener cubiertas estas obligaciones, además de contar con un asesoramiento telefónico posterior.*



ASISTENTES al curso.

*La jornada comenzó con una breve introducción sobre el proyecto y su operativa, a la que siguió la explicación del “Mercado CE y sus consecuencias. Requisitos a cumplir. Aproximación práctica al Mercado CE. Qué es, cómo se consigue, qué implica para la empresa”.*

*Se detalló, asimismo, la toma de datos a través de check-list y el manual de apoyo.*

*Posteriormente, los asistentes tuvieron la oportunidad de plantear sus dudas.*

**Infrimed**

Aire acondicionado  
 Frio Industrial  
 Maquinaria de Montaña

Tel. 96 30 70 25 - Fax 96 30 70 25  
 30100 ESPINARDO

# Azor

GESTIÓN Y RECICLADO DE BATERÍAS USADAS DE AUTOMOCIÓN Y SUBPRODUCTOS DE PLOMO

**SERVICIO DE RECOGIDA DE BATERÍAS USADAS**  
**968 30 70 25**

PREMIO MERCURIO A LA INDUSTRIA 1996

AYÚDANOS A COLABORAR CON EL MEDIO AMBIENTE

AENOR  
R  
Empresas Registradas  
ER-478.297

P. AZOR, S.A. - Ctra. de Madrid, km. 387 - Apdo. nº 73  
Teléfono 968 30 70 25 - Fax 968 83 59 12  
30100 ESPINARDO (Murcia)

# TERMOCLIMA

## CLIMATIZACION

*"Especialistas en buen aire"*

C/ Calasparra, 3 - Pol. Industrial La Polvorista - 30500 MOLINA DE SEGURA (Murcia)  
Teléfono Atención al Cliente: **902 270 260** - Fax 968 389 139  
www.termoclima.es ~ E-mail: termoclima@cajamurcia.es

## ISPER SOLDADURA S.L.

### SUMINISTROS INDUSTRIALES

- Maquinaria en general.
- Maquinaria y consumibles de soldadura.
- Abrasivos.
- Material de protección.
- Servicio Técnico.

Avda. Bruselas - Parcela 140 - Nave A1  
Telf.: 968 50 24 36 - Fax: 968 50 88 53 - Apdo. 2300  
Pol. Ind. Cabezo Beaza - 30353 CARTAGENA (Murcia)  
isper@ipersoldadura.com

# berbois

## REGALOS PUBLICITARIOS

www.berbois.com

C/ Budapest, 131 - Polígono Industrial Cabezo Beaza - 30353 CARTAGENA  
Tfnos. 968 08 44 00 - 968 08 44 01 - Fax 968 08 44 02

## ISANFEX

### Mecánica del Agua, S.L.

- Diseño
- Instalación
- Mantenimiento
- Alquiler

**Nos hemos trasladado:**  
Avda. de Murcia, 92 • 30007 CASILLAS - Murcia  
Telf.: 902 23 70 50 - Fax: 968 85 28 74

## Gas Martínez Baños, S.L.

INSTALACIONES Y MANTENIMIENTOS CALEFACCION • CLIMATIZACION • INSTALACIONES PETROLÍFERAS • ENERGIA SOLAR • GAS CONTRA INCENDIOS • AIRE COMPRIMIDO

INSTALACIONES Y MANTENIMIENTO DOMÉSTICOS E INDUSTRIALES  
**¡¡SOLICITE PRESUPUESTO SIN COMPROMISO!!**

SERVICIO DE:

gasNatural REPSOLGAS hc energía

C/ Torremolina, 129 / 30009 LA ALBATALIA - Murcia / Telf: 968 27 43 66  
e-mail: comercial@gasmartinez.com / www.gasmartinez.com

## OTON S.A.

### MAQUINARIA Y HERRAMIENTAS PARA AUTOMOCIÓN E INDUSTRIA

ESTAMOS A SU DISPOSICION EN NUESTRAS INSTALACIONES DE LA AVDA. CIUDAD DE ALMERIA (Ctra. de Alcantarilla) CON NUESTRA AMPLIA GAMA DE MAQUINARIA Y HERRAMIENTA PARA AUTOMOCION E INDUSTRIA.

**¡CON LA GARANTIA DE LAS MEJORES MARCAS!**

ELEVADORES DE AUTOMOVILES DOS Y CUATRO COLUMNAS MARCA **RAVAGLIOLI**  
EQUIPOS DE LAVADO Y ENGRASE MARCA **ISTOBAL**  
PUENTES Y TUNELES DE LAVADO MARCA **ISTOBAL**

MAQUINARIA PRE-ITV MARCA **MAHA**  
EQUIPOS DE DIAGNOSIS  
MAQUINARIA PARA NEUMATICOS: DESMONTADORAS, EQUILIBRADORAS **SICAM**

EQUIPOS PARA CHAPISTA, BANCADA DE MEDIDAS Y DE UTILES **CODHE**  
CABINAS DE PINTURA Y PLATAFORMAS DE LIJADO MARCA **USI**

COMPRESORES DE AIRE, EQUIPOS DE SOLDADURA, ETC...

HERRAMIENTA MANUAL DE ALTA CALIDAD Y RESISTENCIA  
UTILLAJE ESPECIAL PARA LA AUTOMOCION  
Y UN LARGO ETC...

**¡VISITENOS!**

Avda. Ciudad de Almería, 166 • 30010 MURCIA  
☎ 3113 • ☎ **968 34 03 50** • Fax: 968 26 75 23

## Instaladores Eléctricos

### Comunidad de Bienes

Fac  
Instaladores Eléctricos  
Comunidad de Bienes  
Carril de la Ermita Vieja, n.º 63  
30006 Puente Tocinos (Murcia)  
Teléfono y Fax: 968 300 260  
Móvil: 696 729 694  
e-mail: facinstaladores@hotmail.com

Francisco M. Marín Delia

**DE INTERÉS.**

Cientos de empresarios asistieron a la Jornada sobre la Tarjeta Profesional del Metal para la Construcción.

# Consigue en FREMM la tarjeta para obrar... bien

LOS PROFESIONALES DEL METAL QUE TRABAJAN EN LAS OBRAS DE CONSTRUCCIÓN PRECISAN FORMACIÓN MÍNIMA EN PREVENCIÓN ANTES DE ENERO

**L**os 15.000 profesionales del Metal que trabajan en oficios relacionados con la construcción necesitan obtener, antes del próximo mes de enero, la formación necesaria para la expedición de la tarjeta profesional de la Construcción. Para ello, deberán realizar cursos de prevención. FREMM ha puesto toda su maquinaria, recursos humanos e instalaciones, a trabajar para realizar numerosos cursos durante 2009, 2010 y 2011 con el fin de que los trabajadores logren la acreditación, requisito imprescindible para trabajar en las obras.

## Consigue en FREMM la tarjeta...

A los casi 15.000 profesionales del metal en la Región que trabajan en obras de construcción se les exigirá a partir del 1 de enero de 2010 la formación mínima exigida para la obtención de tarjeta profesional del sector de instalación y acabado de obra del metal para poder trabajar; de lo contrario, no podrán operar en esta actividad. Un mensaje contundente y claro que el secretario de la Confederación Española de Organizaciones Empresariales del Metal (Confemetal), Andrés Sánchez de Apellániz, transmitió a los cerca de 300 asistentes a la jornada organizada por la Federación Regional de Empresarios del Metal de Murcia (FREMM) para informar sobre los requisitos que la Ley de Subcontratación obliga en materia de formación sobre prevención de riesgos laborales.

El requerimiento de esta tarjeta profesional se ha establecido como medida de garantía de que, en unas semanas, cualquier empresario, directivo, técnico y trabajador que entre a una obra en construcción conozca de antemano los riesgos laborales a los que está sujeto y sepa cómo poder prevenirlos.

### Combatir la siniestralidad

Este procedimiento administrativo se ha adoptado como medida para combatir la siniestralidad laboral en esta actividad, hecho destacado por el presidente de FREMM, Juan Antonio Muñoz Fernández, ante los congregados, entre quienes estuvieron el director del Instituto de Seguridad y Salud Laboral, Tomás Pérez Fuentes, y el secretario general de FREMM, Arsenio Sánchez Navarro, además del coordinador de la Fundación del Metal para la Formación, José María Tejero González, y del jefe del Área de Seguridad y Salud de la Inspección de Trabajo en Murcia, Diego Martínez Rafecas, que participaron como ponentes.

Dada la magnitud del número de operarios vinculados al sector del metal al que afecta la medida, FREMM ha sido homologada por la Fundación del



### MESA

De izquierda a derecha, el Jefe del Área de Seguridad y Salud de la Inspección de Trabajo, secretario general de FREMM, director del Instituto de Seguridad y Salud Laboral, presidente de FREMM, secretario general de Confemetal y coordinador de la Fundación del Metal para la Formación.

Metal para la Formación, Cualificación y Empleo para tramitar estas acreditaciones, lo que permitirá facilitar y agilizar la gestión de las tarjetas.

Para quienes no disponen de formación adecuada, FREMM organizará en los próximos dos años numerosos cursos gratuitos, para dar cobertura a los trabajadores de las empresas asociadas a sus gremios y asociaciones, dado que la tarjeta profesional del sector de instalación y acabado de obra del metal será obligatoria a partir del 31 de diciembre de 2011.



Distribuidor Oficial en Murcia



PRESENTA:



La Herramienta de gestión y contabilidad más utilizada por las empresas instaladoras de España.

AHORA CON:



Control completo de mantenimientos y servicios post-venta: tareas, contratos, reglamentos, informes, etc.

Más Información :



soluciones informáticas  
www.arrobasci.com  
Telf: 965 205 264



www.pi-sa.net



## FORJANDO FORMACIÓN

La Fundación del Metal para la Formación, Cualificación y el Empleo está integrada por la Federación Minerometalúrgica de Comisiones Obreras (FM CC. OO), la Federación Estatal del Metal Construcción y Afines de La Unión General de Trabajadores (MCA-UGT), y por la Confederación Española de Organizaciones Empresariales del Metal (CONFEMETAL). En su último ejercicio la Fundación formó a más de 80.000 trabajadores de un total de 18.088 empresas, en 591 acciones formativas repartidas en 5.787 grupos que, conjuntamente, supusieron 276.430 horas de formación.

Dentro de mes y medio, deberán tener ya su diploma o asistir a cursos de formación en prevención de riesgos laborales quienes entren a obras para trabajar en oficios relacionados con estructuras metálicas, instalaciones eléctricas, fontanería, climatización, ascensores, instalaciones de gas, telecomunicaciones, seguridad y carpintería metálica, entre otras.

En la organización de la jornada, que pretende concienciar al conjunto de las empresas del metal sobre la necesidad de agilizar los trámites con el fin de que todo el personal obtenga la tarjeta, se contó con el apoyo de Región de Murcia, Instituto de Seguridad y Salud Laboral y Confemetal.

### Periodos de ocupación

La tarjeta, además, recogerá la categoría o grupo profesional de su titular y periodos de ocupación en las distintas empresas contratista en las que vaya ejerciendo su actividad.



# ManteniMur

INSTALACIONES ELÉCTRICAS · MANTENIMIENTOS



C/ Ulea nº21, Polígono Industrial La Polvorista, Molina de Segura (Murcia).  
Tlf.- 968.64.13.06 Fax.- 968.62.90.84

# A Formar...

FREMM INTENSIFICA SU LABOR PEDAGÓGICA PARA AYUDAR A LAS EMPRESAS A COMBATIR LA CRISIS ECONÓMICA

**L**a oferta formativa de la FREMM contempla cerca de 300 cursos, destinados a empresarios, trabajadores, autónomos y desempleados. La FREMM cubre toda la demanda de profesionales de las empresas, propiciando la inclusión laboral de los desempleados y el reciclaje permanente de sus plantillas. Con unos medios humanos y técnicos sin parangón, FREMM tiene en la formación su principal herramienta para combatir el desempleo.

## Ofertas Formativas

Actualmente se están desarrollando las siguientes ofertas formativas, elija la que se ajusta a su perfil:

### *Cursos de Formación Profesional Reglada*

Cursos de formación profesional ofertados siguiendo el catálogo de títulos del Ministerio de Educación y Ciencia. Grado Medio y Grado Superior. Actualmente, existen seis cursos.

### *Cursos para Desempleados*

Para personas en posesión de la tarjeta de desempleado existen en la actualidad 35 cursos. Podrán participar en estos cursos alumnos trabajadores en activo hasta un 20% del total.

### *Cursos de Reciclaje*

Para trabajadores, empresarios y autónomos en activo y desempleados en su caso. En la actualidad existen 224 cursos.

Podrán participar en estos cursos alumnos desempleados hasta un 40% del total.

### *Cursos Autofinanciados o Privados*

Para la obtención de carnets profesionales existe una oferta de 16 cursos en la actualidad.

### *Masters y cursos Postgrados*

Para la obtención de un título de Máster o curso Postgrado, reconocido por la Universidad Camilo Jose Cela, existen 11 cursos.

### *Oferta Formativa de Cursos No Programados*

El catálogo de cursos posibles que se programarán próximamente incluye 108 cursos para personas en posesión de la tarjeta de desempleado y 799 cursos para trabajadores en Activo.



## JORNADA TÉCNICA PARA INSTALADORES ELÉCTRICOS "INNOVACIÓN Y AHORRO EN ILUMINACIÓN ¿FLUORESCENTE O LED? ¿LUMENEX O LUX?"

La empresa SALES CRAFT, S.L. distribuidor exclusivo de ECO-TUBO, presentará su producto innovador el próximo día 17 de Diciembre a las 19:00 h. en FREMM.

Contaremos en la jornada con el ponente D. Cayetano Gutiérrez Pérez, Licenciado en Ciencias Químicas por la Universidad de Murcia.

Para asistir a la jornada, confirme su asistencia al **tel.: 968 931 502**.

# INNOVACIÓN Y AHORRO EN ILUMINACIÓN

## ¿FLUORESCENCIA O LED? - ¿LÚMENES O LUX?

Estas líneas son un intento de clarificación para nuestros colaboradores almacenes/instaladores/mantenedores de sistemas de iluminación. Observamos que hay mucha confusión a la hora de describir coloquialmente la eficiencia o las bondades de un aparato de iluminación. Oímos afirmaciones como:

- "Esta bombilla tiene 15.000 lúmenes, y sólo consume 8 vatios."
- "Este tubo LED te da 500 lúmenes por vatio consumido."
- "Un tubo T8 de 36W tiene 3.000 lúmenes y un T5 de 28W tiene 2.900 lúmenes... es imposible que el T5 te dé más luz."

Y así se escucha el término lumen usado fuera de contexto, incluso con información errónea, a veces sesgada.

Veamos si esta definición satisface a todos:

- LOS LÚMENES SIRVEN PARA SER VISTO (*DESLUMBRAN*).

El lumen es la **unidad de flujo luminoso** emitido en un estereorradián por una fuente luminosa puntual uniforme de una candela de intensidad y situada en el vértice de un ángulo sólido.

- LOS LUX SIRVEN PARA VER, CUANDO FALTA LUZ AMBIENTE (*ALUMBRAN*).

El lux es la **unidad de iluminación** y equivale a la iluminación de una superficie que recibe, perpendicularmente y de una forma uniforme un flujo luminoso de un lumen por m<sup>2</sup>.

La nueva tecnología LED es un típico ejemplo: dan más lúmenes por vatio que cualquier otra fuente de luz, y son idóneos para señalización (semáforos, luminosos, faros de día o paro en automóviles, etc.) Pero, ¿ha probado a leer el periódico bajo un LED?

Hasta que no evolucione de forma significativa (LUX, precio, fiabilidad...), el LED no va a reemplazar la fuente de luz que usamos para alumbrar, porque, en la actualidad, no aporta LUX en la misma medida en que se aportan LUX con una fuente lumínica de incandescencia o fluorescente.

Los LUX no son más que la cantidad de lúmenes que PROYECTAMOS sobre una superficie a cierta distancia. Las fórmulas están para el que las quiera consultar en Internet. Este texto no pretende entrar en más tecnicismos, sino simplemente diferenciar los conceptos LUX de lúmenes.

Otro ejemplo: ¿Corre más un camión de 800 CV que un deportivo con 300 CV? No. Para correr es más eficiente el deportivo.

Es igual de falso que más lúmenes resulten en más LUX. Como para obtener LUX se trata de PROYECTAR el lumen, cuánto más pequeña sea la fuente de luz, más eficientemente se podrá realizar ¿no? Por eso una luz dicróica (bombilla halógena) da más LUX que su equivalente fluorescente, por el reflector parabólico que lo rodea. Necesitaríamos un diámetro de parábola muy superior para obtener los mismos LUX.

Lo mismo pasa con un tubo T5 frente a un tubo T8: la fuente de luz está más concentrada, y si le ponemos un reflector que recupere los lúmenes que se escapan hacia los espacios que no queremos iluminar, superamos con creces los LUX proyectados de un T8.

El IDAE (Instituto para la Diversificación y el Ahorro Energético) tiene un programa de subvenciones, transferido a las CCAA, donde incentiva la instalación de dispositivos que mejoren la eficiencia energética en iluminación. La medida que emplea es la eficiencia LUX/Vatio (que no lúmenes/vatio). Cualquier mejora superior al 30% es candidata a dichas subvenciones. En el caso de Eco-Tubo®, la mejora, en algunos modelos, ¡supera el 300%!

Asimismo, existe legislación sobre la cantidad de LUX que deben estar presentes en el pupitre de un alumno en un colegio público, y en general la normativa sobre Prevención de Riesgos Laborales establece el número de LUX que deben existir en un puesto de trabajo dependiendo de la tarea desempeñada en el mismo, que puede variar entre 50 lux (pasillos poco transitados) hasta 1000 LUX para tareas minuciosas y con alto grado de atención. En general la normativa establece entre 400 y 500 lux para un puesto de trabajo en que el trabajador deba mantener su atención sobre escritos, ordenadores y selección de productos.

La normativa de Riesgos Laborales no habla de lúmenes. Exige un número de lux en el puesto de trabajo para prevenir daños en el ojo del trabajador al desempeñar su tarea. Los colegios dependientes del Ayuntamiento de Gijón han adaptado sus centros de enseñanza a dicha normativa, sin necesidad de cambiar de luminarias, de cableado, ni de obra de adaptación, en pocas horas, sustituyendo los T8 por Eco-Tubo®, y obteniendo un 40% de incremento de LUX, a la vez que ahorran el 50% en consumo energético.

Ahora bien: los LUX de una fuente de luz dependen de la luminaria donde se instale, por lo que uno no puede publicar los LUX de su producto sin entrar en muchos parámetros relativos a la luminaria utilizada.

Por esta razón, y porque no les interesa, los distribuidores de LED no publican los LUX que producen sus productos. Pero sí informan de los lúmenes que emiten, que no es más que un indicador de lo que deslumbran cuando le enfocan de frente sin entrar en la uniformidad de la iluminación que su producto proporciona.

Sin embargo, SalesCraft ha encargado para Eco-Tubo® al laboratorio de APPLUS+ un ensayo sobre el incremento de LUX, dentro de la misma luminaria, entre un T8 y Eco-Tubo®. Los resultados están disponibles en la Web de [www.eco-tubo.com](http://www.eco-tubo.com), en la zona "descargas", y varios usuarios ya se han beneficiado de las subvenciones del plan IDAE gracias a este informe.

Es decir, los LUX nos permiten ver lo que necesitamos que esté alumbrado, y son los que se miden a la hora de aprobar una instalación de interior, mediante un luxómetro, mientras que los lúmenes son una medida de intensidad lumínica de la fuente de luz, que depende de la aplicación, de la luminaria y del uso que se le vaya a dar, pero no se usan instrumentos de medida portátiles para certificar una instalación realizada que midan ese parámetro pues no garantiza la correcta iluminación, pensemos en un recinto de paredes y mobiliario negro donde deberíamos aplicar un montón de lúmenes para conseguir los lux necesarios.

Recuerden como resumen: salvo para señalización, el usuario necesita LUX para tener una buena luz. La eficiencia en iluminación es conseguir con los menos vatios posibles los lux necesarios, en esa línea prescribimos Eco-Tubo® en reposición de fluorescencia T8 con las luminarias ya existentes.

Rene van Gemert

Gerente de SalesCraft, S.L. (Distribuidores exclusivos de Eco-Tubo®)

La evolución

Más del 50% de ahorro

LA BOMBILLA DE BAJO CONSUMO EN FORMATO TUBO ¡YA EXISTE! Y DA MAS LUZ INSTANTANEAMENTE

**Eco-Tubo®**

[www.eco-tubo.com](http://www.eco-tubo.com)

PARA OFICINAS, COMERCIOS, TALLERES, PARKINGS, GIMNASIOS, COLEGIOS, HOGARES, FABRICAS...

Oficina comercial y almacén  
C/ María Glez. Pondala, 10  
P.I. Somonte, 33393 Gijón-Asturias  
Tel.: 985 17 49 16 - Fax: 985 30 38 48

# El verano quemó al Metal

LA ACTIVIDAD PRODUCTIVA DEL METAL CAE UN 20,7% EN AGOSTO

MALOS DATOS EN COMERCIO EXTERIOR Y EMPLEO

La actividad productiva del Metal, medida por el Indicador Compuesto del Metal (ICM), descendió un 20,7% interanual en agosto, tras el -29,6% de julio, con lo que persiste la trayectoria negativa arrastrada durante todo el año 2009. Esta tendencia viene registrando mes a mes tasas de variación negativas a dos dígitos. En los ocho primeros meses de 2009 se anota un descenso del 30,2% en comparación al mismo período del año anterior, siendo estos resultados los peores datos de los últimos veinte años. En el segundo trimestre de 2009, el indicador de actividad productiva cayó un 31,9%, después del -30,4% del primer trimestre.

## Disminuyen los ocupados

Según la EPA sectorial (CNAE 2009) el número de ocupados en la Industrial del Metal (divisiones CNAE2009 del 24 al 30 y el 33) alcanzó la cifra de 1.025.500 personas en el segundo trimestre de 2009, lo que supone una caída del 15,9% con respecto al mismo trimestre del año anterior y, en términos absolutos, 193.600 empleos menos que un año antes. En la media del año 2009, primer semestre, se sitúa el empleo en el Metal en 1.049.550 ocupados, un -20,8% con respecto al mismo período del año anterior, lo que supone 185.850 empleos menos.

Por su parte, el número de parados en la Industria del Metal según la EPA (CNAE2009) alcanzó la cifra de 140.900 personas en el segundo trimestre de 2009, lo que supone un aumento de 76.900 personas con respecto al mismo trimestre del año anterior y un incremento del 141,5%. La tasa de paro subió hasta el 12,1% de la población activa, 7,1 puntos más que la registrada un año antes. La población activa se reduce un 9,1%, lo que supone unos 116.700 activos menos. En la media del año 2009, la tasa de paro sube hasta el 11,3% (4,5% en el mismo período del año anterior) mientras que el número de parados queda en 133.600 personas de media

anual, frente a las 58.150 personas registradas en el mismo período del año anterior (129,8% de incremento).

## Deterioro del comercio exterior

Las exportaciones de productos metálicos en el mes de julio disminuyeron un 19,1% interanual, tras el 18,0% de junio y el 29,9% de mayo. En la media de los siete primeros meses de 2009 se anota una caída del -26,6% para las exportaciones, frente al 4,4% de aumento que se registraba en el mismo período de 2008. Por su parte, las importaciones que bajan más que las exportaciones, anotaron un descenso del 33,8% en julio, tras el 36,1% de junio y el 40,3% de mayo. En lo que va de año 2009 las importaciones de productos metálicos alcanzan una disminución del 37,5% de media (-3,5% de caída en el mismo período de 2008). El mayor descenso de las importaciones en comparación con las exportaciones está dando como resultado la reducción del déficit comercial de productos metálicos, que hasta julio baja un 66,2% de media anual.

Según los tipos de bienes y para el acumulado en los primeros siete meses de 2009, sigue la misma tendencia observada desde

del inicio del ejercicio, anotándose tasas de variación negativas en todos los tipos de bienes tanto de exportaciones como de importaciones. En las exportaciones, correspondió a las de metales comunes y sus manufacturas una caída del 34,8% interanual, a las de maquinaria, aparatos y material eléctrico un 23,3%, a las de material de transporte un 25,7% y a las de instrumentos mecánicos de precisión, el 13,0%. También negativas y con caídas más intensas, las importaciones de metales comunes y sus manufacturas bajaron un 51,4% en la media hasta julio, un -36,4% las de máquinas, aparatos y material eléctrico, un 34,3 las de material de transporte y un 11,9% las de instrumentos mecánicos de precisión.

**No hay ningún signo de recuperación en la industria del Metal**

## INDICADORES ECONÓMICOS DEL SECTOR DEL METAL. TASAS DE VARIACIÓN ANUAL

Variación anual en % (2) Miles de personas (1) tasa de paro en % de la población activa	2007	2008	3.TR 2008	4.TR 2008	1.TR 2009	2.TR 2009	Ult dato	Mes/trim actual	Mes/trim anterior	Media (*)
<b>&gt; ACTIVIDAD PRODUCTIVA (CNAE09)</b>										
INDICADOR COMPUESTO METAL (ICM)	5,9	-7,0	-3,1	-20,7	-30,4	-31,9	Ago.09	-20,7	-29,6	-30,2
(24) Metalurgia, fab.prod.hierro,acero y ferro.	0,7	-6,6	0,9	-28,4	-34,7	-35,1	Ago.09	-27,5	-31,6	-33,8
(25) Fab.prod. metálicos exc. Maqu. y equipo	6,3	-9,6	-5,0	-21,2	-30,3	-28,2	Ago.09	-14,2	-23,5	-27,3
(26) Fab.prod. informáticos, electrónicos y ópt.	7,5	2,9	11,8	-10,6	-25,1	-32,5	Ago.09	-38,7	-44,0	-31,9
(27) Fabricación material y equipo eléctrico	4,3	-6,3	-3,2	-12,6	-22,5	-35,0	Ago.09	-34,8	-34,6	-30,3
(28) Fabricación maquinaria y equipo n.c.o.p.	10,0	-8,7	-4,6	-13,0	-18,2	-32,9	Ago.09	-24,4	-33,5	-27,1
(29) Fab.vehículos motor, remolques y semirr.	5,2	-14,7	-16,1	-40,9	-48,0	-39,4	Ago.09	7,8	-28,4	-39,8
(30) Fabricación otro material de transporte	8,2	5,8	8,2	9,4	-3,9	-12,4	Ago.09	-20,6	-15,9	-10,3
(33) Reparación e instalación maq. y equipo	-4,0	8,8	-1,1	2,5	-7,7	-26,5	Ago.09	-16,0	8,8	-14,4
<b>&gt; MERCADO LABORAL (CNAE09)</b>										
OCUPADOS EPA. Total Ramas Metal (%)	0,2	-0,6	0,5	-6,4	-14,2	-15,9	II.09	-15,9	-14,2	-15,0
(24) Metalurgia, fab.prod.hierro,acero y ferro.	-4,5	-7,6	-6,0	-20,1	-23,1	-18,3	II.09	-18,3	-23,1	-20,8
(25) Fab.prod. metálicos exc. Maqu. y equipo	-1,1	1,0	2,6	-5,7	-19,5	-29,4	II.09	-29,4	-19,5	-24,4
(26) Fab.prod. informáticos, electrónicos y ópt.	-1,5	-12,3	-16,9	-16,2	-24,0	3,9	II.09	3,9	-24,0	-11,4
(27) Fabricación material y equipo eléctrico	-2,4	-0,2	3,4	-0,1	-7,1	-22,6	II.09	-22,6	-7,1	-15,1
(28) Fabricación maquinaria y equipo n.c.o.p.	4,8	1,1	-0,9	-6,1	-11,2	-9,1	II.09	-9,1	-11,2	-10,2
(29) Fab.vehículos motor, remolques y semirr.	0,6	0,3	4,0	-6,1	-13,0	-12,7	II.09	-12,7	-13,0	-12,8
(30) Fabricación otro material de transporte	4,9	2,9	3,9	-3,1	-11,2	-1,6	II.09	-1,6	-11,2	-6,6
(33) Reparación e instalación maq. y equipo	3,3	1,1	1,2	4,9	5,3	7,7	II.09	7,7	5,3	6,5
ASALARIADOS EPA. Total Ramas Metal (%)	0,5	-1,5	0,1	-7,5	-14,0	-16,0	II.09	-16,0	-14,0	-15,0
(24) Metalurgia, fab.prod.hierro,acero y ferro.	-4,2	-5,1	-3,3	-18,9	-21,5	-18,4	II.09	-18,4	-21,5	-20,0
(25) Fab.prod. metálicos exc. Maqu. y equipo	-1,2	1,2	2,8	-6,7	-19,6	-31,8	II.09	-31,8	-19,6	-25,8
(26) Fab.prod. informáticos, electrónicos y ópt.	-1,3	-13,7	-16,2	-16,2	-22,0	8,1	II.09	8,1	-22,0	-8,7
(27) Fabricación material y equipo eléctrico	-2,8	1,5	5,3	1,3	-3,4	-21,2	II.09	-21,2	-3,4	-12,7
(28) Fabricación maquinaria y equipo n.c.o.p.	6,9	-0,6	-3,8	-5,8	-12,0	-8,7	II.09	-8,7	-12,0	-10,5
(29) Fab.vehículos motor, remolques y semirr.	1,1	-0,3	4,3	-5,4	-13,0	-13,1	II.09	-13,1	-13,0	-13,0
(30) Fabricación otro material de transporte	3,2	3,0	7,9	-5,8	-10,0	-0,6	II.09	-0,6	-10,0	-5,4
(33) Reparación e instalación maq. y equipo	4,5	-9,1	-8,7	-6,0	2,8	10,1	II.09	10,1	2,8	6,3
NÚMERO PARADOS EPA Total Metal (Miles)	-	72,9	71,1	104,0	126,3	140,9	II.09	140,9	126,3	133,6
(24) Metalurgia, fab.prod.hierro,acero y ferro.	-22,2	5,6	4,4	10,2	7,4	10,8	II.09	10,8	7,4	9,1
(25) Fab.prod. metálicos exc. Maqu. y equipo	-31,5	23,1	25,2	31,4	41,2	49,8	II.09	49,8	41,2	45,5
(26) Fab.prod. informáticos, electrónicos y ópt.	-1,5	3,6	3,1	2,7	4,0	4,8	II.09	4,8	4,0	4,4
(27) Fabricación material y equipo eléctrico	2,6%	4,6	5,1	6,8	15,3	16,5	II.09	16,5	15,3	15,9
(28) Fabricación maquinaria y equipo n.c.o.p.	2,6%	5,3	3,5	10,4	10,5	12,5	II.09	12,5	10,5	11,5
(29) Fab.vehículos motor, remolques y semirr.	2,6%	17,8	18,7	26,0	29,6	27,5	II.09	27,5	29,6	28,55
(30) Fabricación otro material de transporte	5,0%	6,7	4,5	9,3	8,1	6,8	II.09	6,8	8,1	7,45
(33) Reparación e instalación maq. y equipo	5,0%	6,2	6,6	7,2	10,2	12,2	II.09	12,2	10,2	11,2
TASA DE PARO EPA (1) Total Ramas Metal	3,2%	5,7%	5,6%	8,3%	10,5%	12,1%	II.09	12,1%	10,5%	11,3%
<b>AFILIADOS SEG.SOCIAL Reg. Gral. Total</b>										
	5,5	-1,3	-	-	-10,4	-13,5	Ago.09	-14,0	-14,2	-12,0
(24) Metalurgia, fab.prod.hierro,acero y ferro.	5,5	-0,6	-	-	-10,6	-16,0	Ago.09	-17,5	-17,9	-13,3
(25) Fab.prod. metálicos exc. Maqu. y equipo	6,8	-2,6	-	-	-14,1	-16,7	Ago.09	-16,6	-16,9	-15,4
(26) Fab.prod. informáticos, electrónicos y ópt.	-0,1	-2,2	-	-	-1,5	33,9	Ago.09	28,2	29,9	16,1
(27) Fabricación material y equipo eléctrico	-2,6	-2,4	-	-	-0,1	6,4	Ago.09	6,9	6,1	3,1
(28) Fabricación maquinaria y equipo n.c.o.p.	6,3	0,4	-	-	-9,1	-21,1	Ago.09	-23,0	-23,0	-15,1
(29) Fab.vehículos motor, remolques y semirr.	4,8	-3,3	-	-	-10,3	-10,3	Ago.09	-9,6	-9,4	-10,3
(30) Fabricación otro material de transporte	11,2	4,9	-	-	-0,1	-3,7	Ago.09	-5,2	-5,2	-1,9
(33) Reparación e instalación maq. y equipo	4,3	0,7	-	-	-17,1	-26,9	Ago.09	-27,3	-27,3	24,1
<b>AFILIADOS S.SOCIAL Autónomos. Total</b>										
	2,1	0,9	-	-	-2,0	-3,7	Ago.09	-4,5	-4,3	-2,8
(24) Metalurgia, fab.prod.hierro,acero y ferro.	1,7	1,6	-	-	-1,0	-3,6	Ago.09	-5,1	-4,6	-2,3
(25) Fab.prod. metálicos exc. Maqu. y equipo	3,3	0,8	-	-	-4,4	-5,9	Ago.09	-6,5	-6,3	-5,1
(26) Fab.prod. informáticos, electrónicos y ópt.	0,3	-6,8	-	-	-31,8	-31,6	Ago.09	-32,1	-31,6	-31,7
(27) Fabricación material y equipo eléctrico	0,2	1,2	-	-	5,0	2,7	Ago.09	1,4	1,7	3,8
(28) Fabricación maquinaria y equipo n.c.o.p.	-0,1	0,3	-	-	2,6	0,4	Ago.09	-0,9	-0,8	1,5
(29) Fab.vehículos motor, remolques y semirr.	1,6	-0,6	-	-	-6,3	-6,4	Ago.09	-7,0	-7,0	-6,4
(30) Fabricación otro material de transporte	3,9	4,6	-	-	1,6	-3,5	Ago.09	-6,8	-5,9	-1,0
(33) Reparación e instalación maq. y equipo	2,7	2,4	-	-	3,2	2,6	Ago.09	2,2	2,2	2,9
<b>&gt; COMERCIO EXTERIOR</b>										
EXPORTACIONES TOTALES	5,5	-0,8	4,0	-13,4	-29,5	-26,5	Jul.09	-19,1	-18,0	-26,6
- Metales comunes y sus manufacturas	18,7	6,3	15,0	-5,3	-31,1	-38,0	Jul.09	-33,8	-36,1	-34,8
- Maquinaria y aparatos. Material eléctrico	5,8	1,2	2,2	-10,5	-22,7	-25,8	Jul.09	-17,9	-19,6	-23,3
- Material de transporte	0,5	-4,8	0,5	-19,5	-33,4	-22,0	Jul.09	-14,2	-8,2	-25,7
- Instrumentos mecánicos de precisión	6,9	-5,9	-11,6	-7,0	-17,7	-16,8	Jul.09	14,2	-2,2	-13,0
IMPORTACIONES TOTALES	8,9	-10,4	-9,3	-25,7	-35,6	-39,7	Jul.09	-36,3	-37,5	-37,5
- Metales comunes y sus manufacturas	15,3	-7,6	2,8	-23,9	-50,4	-52,5	Jul.09	-50,6	-50,8	-51,4
- Maquinaria y aparatos. Material eléctrico	10,1	-1,3	-0,2	-15,2	-35,7	-37,7	Jul.09	-34,1	-34,2	-36,4
- Material de transporte	6,7	-23,3	-28,5	-42,7	-30,4	-38,3	Jul.09	-33,2	-38,3	-34,3
- Instrumentos mecánicos de precisión	-7,3	-2,1	0,1	-7,8	-12,1	-11,4	Jul.09	-12,9	-5,0	-11,9
SALDO COMERCIAL TOTAL (DÉFICIT)	16,2	-29,3	-35,6	-48,5	-50,0	-74,4	Jul.09	***	-88,0	-66,2

Fuentes: INE, INEM, MTAS, ADUANAS, CONFEMETAL. (\*) Media del periodo para el que se dispone de información en cada serie.

## EMPRESAS

## Últimas ofertas laborales

Puesto de trabajo	Nº Ofertas
Calefacción, Climatización y Frío Industrial	12
Mecánica Maquinaria	8
Electricidad	4
Automoción	8
Ingeniería Técnica y Superior	7
Soldadura	6
Fontanería	3
Electrónica	3
Gas	1
Administración	9
Comercial	4
Energías Renovables	1
Otros oficios	3
Aprendiz y peón varios oficios	1
Almacén	2
Cerrajería y Carp. Metálica	1
Delineante	3

## TRABAJADORES

## Últimas demandas laborales

Puesto de trabajo	Nº Demandas
Soldadura	125
Administración	235
Otros oficios	95
Aprendiz y peón todos los ofic.	73
Electricidad	113
Mecánica Maquinaria	72
Ingeniería Técnica y Superior	68
Chófer y repartidor	65
Energías Renovables	38
Almacén	51
Calefacción, Climatización y Frío Industrial	60
Automoción	60
Telecomunicaciones	26
Cerrajería y Carpint. Metál.	38
Fontanería	31
Comercial	29
Electrónica	34
Delineante	34
Instalador Puertas Autom.	3
Gas	11
Joyería	3

# Bolsa de trabajo FREMM

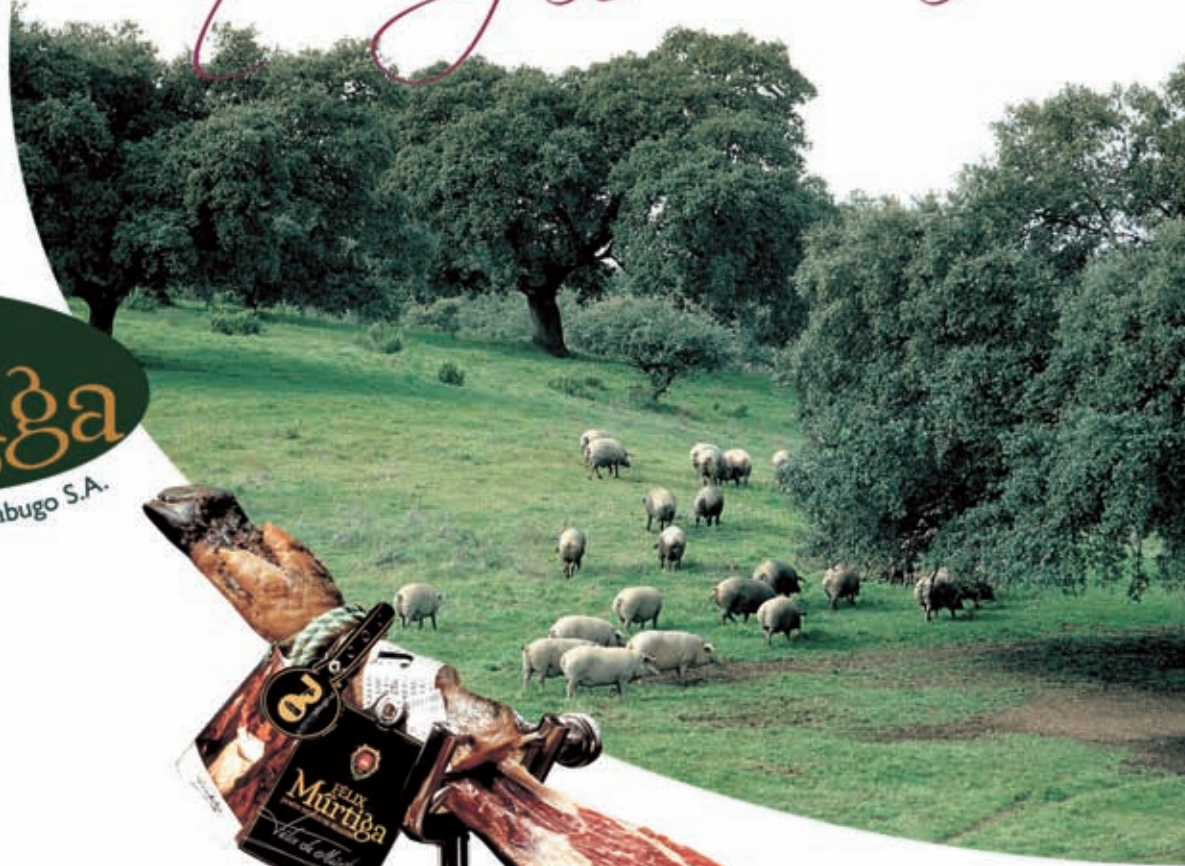
## Donde **TODOS** ganamos

Empresarios  
Trabajadores  
Desempleados  
Jóvenes  
Mayores  
Familia  
Sociedad...

Todas las ofertas y demandas de **EMPLEO**, sólo tecleando [www.fremm.es](http://www.fremm.es)

# Detalles que dejan huella

FÉLIX  
de  
**Múrtega**  
JABUGO  
Jamones y Embutidos de Jabugo S.A.



**GARANTÍA  
DE CALIDAD CERTIFICADA**



CERTIFICADO  
"NORMA DE CALIDAD  
DEL CERDO IBÉRICO"



**blas  
bermejo**  
*para regalar.*

CTRA. MURCIA - MOLINA DE SEGURA  
(FRENTE DIMOVIL)  
30500 MOLINA DE SEGURA (MURCIA)  
TEL: 968611439 • FAX: 968614946

[www.blasbermejo.com](http://www.blasbermejo.com)  
[blasbermejo@blasbermejo.com](mailto:blasbermejo@blasbermejo.com)

VEN... MUY CERCA DE TI.





La compañía de logística y transporte DHL Express y la Federación Regional de empresarios del Metal de Murcia (F.R.E.M.M.), han suscrito un acuerdo de colaboración que contempla una tarifa especial muy competitiva para sus asociados en el servicio logístico del transporte de mercancía en el ámbito regional, nacional e internacional con la máxima agilidad, seguridad y un importante ahorro económico. Todo ello con la garantía de DHL Express.

Aquellas empresas asociadas que están interesadas, por favor contacten, incluyendo sus datos, con [Vanessa.Cano.Belmonte@dhl.com](mailto:Vanessa.Cano.Belmonte@dhl.com) y a la mayor brevedad posible un comercial se pondrá en contacto con usted.

Corditrans Murcia S.L.  
Centro Integrado de Transportes CITMUSA  
Av. Alhama de Murcia, Parcela 5,1  
30833 Sangonera La Verde  
Murcia